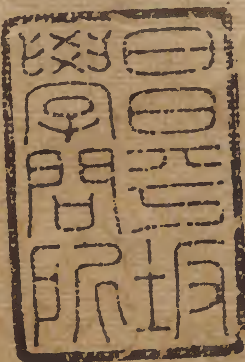


唐六典

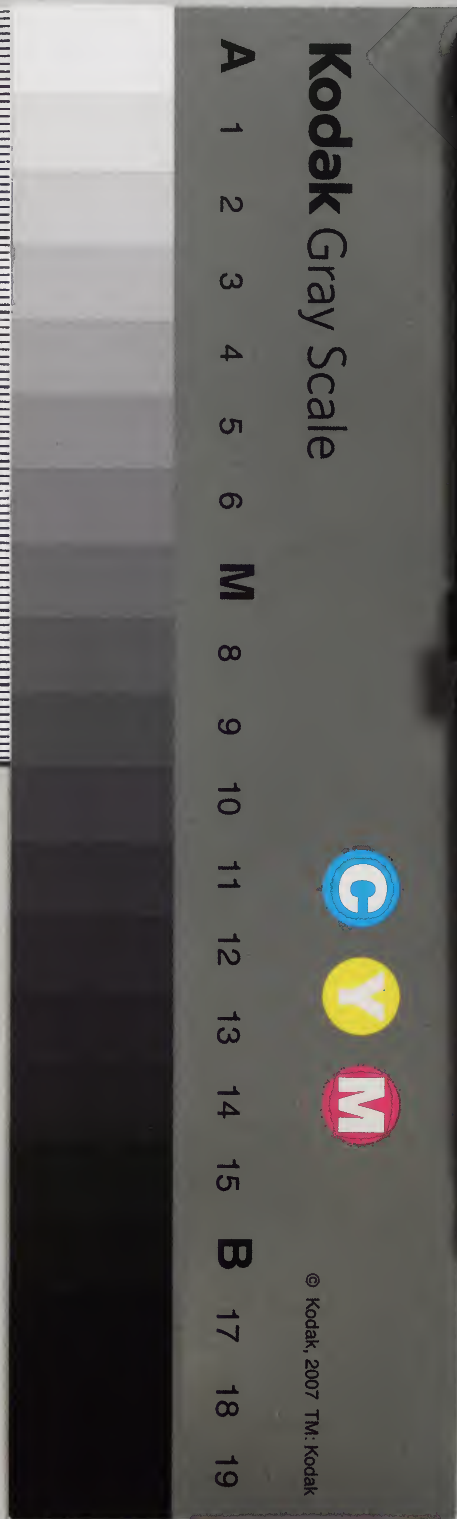


		漢書門	
三	〇	九	七
〇	〇	四	八
冊	架	函	號

庫文閣內		漢書	
九	〇	九	七
〇	〇	三	八
函	架	冊	號

內閣文庫	
番號	漢 9178
冊數	30(29)
函號	293 57

廿九



大唐詩興諸三聯必古色且深以十九

御製

其體清峻一夫即有幽微之妙

其體清峻一夫即有幽微之妙

其體清峻一夫即有幽微之妙

其體清峻一夫即有幽微之妙

其體清峻一夫即有幽微之妙

其體清峻一夫即有幽微之妙

大唐六典諸王府公主邑司卷第二十九

御撰

集賢院學士兵部尚書兼中書令修國史

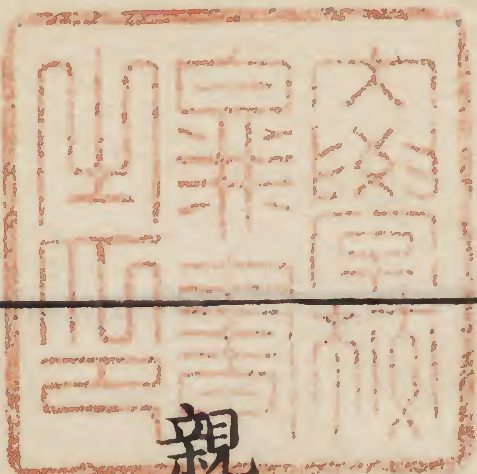
上柱國開國公臣李林甫等奉 敕注上

親王府

傅一人

諮議參軍事一人

友一人



淺草文庫

大唐六典考訂 卷之二十九

文學二人

東閣祭酒一人

西閣祭酒一人

長史一人

司長一人
長當
作馬

掾一人

屬一人

主簿一人

史二人

記室參軍事二人

史二人

錄事參軍事一人

府一人

史二人

功曹參軍事一人

府一人

史二人

倉曹參軍事一人

府一人

史二人

戶曹參軍事一人

府一人

史二人

兵曹參軍事一人

府一人

史二人

騎曹參軍事一人

府一人

史二人

法曹參軍事一人

府一人

史二人

士曹參軍事一人

府一人

史二人

參軍事二人

行參軍事四人

典籤二人

錄事一人當在錄事參軍事次

親事府

典軍二人

副典軍二人

府一人

史二人

執仗親事十六人

執乘親事十六人

親事三百三十三人

校尉旅帥隊正隊副準人部領

帳內府

典軍二人

副典軍二人

府一人

史二人

帳內六百六十七人

校尉旅帥隊正隊副準人部領

親王國

國令一人

大農二人

尉二人

丞一人

錄事一人

府五人

史十人

典衛八人

舍人四人

學官長食官長丞各一人

廩牧長丞典府長丞各二人

公主邑司

令一人

丞一人

錄事一人

史八人

主簿二人

謁者二人

舍人二人

家史二人

旧唐志作家史

親王府傳一人從三品

漢高祖初置諸侯王有太傅輔導王後漢書

傳秩二千石魏晉曰之宋齊梁陳皆為師後

魏始蕃王二蕃王三蕃王各有師傳

按後魏志無傳

蕃王當作藩或亦通用

北齊唯置師階皇叔批隋志皇叔昆弟皇子

為親王者置師皇朝曰之開元初改為傅

諮議參軍事一人正五品上

晉氏公府置諮議參軍事蓋取諮詢謀議軍

事也宋齊因之梁陳諸王公府及位從公開

府者及皇弟皇子皇庶子府批隋志皇庶子

子之庶各有諮議參軍員隋三公府及諸王

府各有諮議參軍正五品上皇朝曰之

友一人從五品下

漢當作後漢東平憲王為驃騎將軍辟杜撫以為

西曹掾尋以為師友魏晉諸王置友一人宋

齊因之品第六進賢一梁冠絳朝服梁皇弟

皇子府友各一人班第八正六品陳因之後

魏諸王友從四品下後魏太和末北齊皇子

置友一人第五品上隋為從五品下皇朝因

之

文學二人從六品上

漢氏公府州郡並有文學魏氏諸王始有文學負晉宋齊梁陳皆曰之班第五從七品後魏太和末六品上北齊因之隋親王府有文學二人從六品上皇朝曰之

東閣隋志及唐志閣作閣下倣之祭酒西閣祭酒各一人從

七品上

晉初位從公以上並置東閣晉志閣並作閣西閣祭

酒宋齊梁陳後魏北齊皆相曰親王府親王府上

恐脫及嗣王上柱國府各有東西閣祭酒從

七品上隋志云上柱國嗣王郡王無主簿錄事參軍東西閣祭酒長兼行參軍等

員批之則自疑皇朝曰之

王傳掌傳相訓舊唐志訓作贊導而匡其過失

諮議掌許海批許當作許謀左右參議庶事

友掌陪侍遊居唐志居作處規諷道義

文學掌讎校典籍侍從文章

祭酒掌接對賢良導引賓客

長史一人從四品上

漢相國丞相有兩長史秩千石後漢三公府

各有長史員魏太祖吳長沙相相當王府

疑脫有長因之宋齊諸王領蕃鎮者有長史

品第六秩千石銅印墨綬進賢兩梁冠絳朝

服梁陳公府並有長史後魏北齊並同階親

王嗣王郡王各有長史皇朝因之嗣王郡王

則不置

司馬一人從四品下

司馬古主兵之官也宋齊諸王領鎮者各有

司馬梁陳後魏北齊隋並與長史同置皇朝

因之

掾一人正六品上

漢氏三公大將軍御史大夫並有掾屬負西

漢辟召皆上言之故東西曹掾比四百石餘

曹比三百石其屬並二百石後漢皆自辟除
不復上言故通降為百石品秩雖下優禮甚
弘三公乃天子之股肱掾屬則三公之喉舌
故三府掾乃言行之本禍福之主及其迂除
或周月而長州郡或數年而至公卿魏晉相
因置多者或至數十人江左以來諸公置掾
二人其加崇者置四人掾屬常敦明教義肅
清風俗非禮不言非法不行以訓群吏宋齊

梁陳後魏北齊公府皆有掾屬隋氏三師三
公不批隋志不當作上開府國王嗣王郡王府有掾
屬屬下脫各字一人皇朝因之
屬一人正六品上

漢魏以來與掾同置過江之後則為曹名諸
公置戶曹屬一人其加崇者置倉曹屬一人
梁陳諸公皇子皇弟府並有屬後魏北齊三
師三公府各有屬隋親王府有屬一人皇朝

因之

主簿一人從六品上

漢三公府有黃閣主簿省錄眾事魏晉已下

皆有梁陳諸公皇弟皇子府各有主簿後魏

皇子主簿從六品北齊諸王皆有主簿隋親

王府二人皇朝置一人

史二人

皇朝曰隋置餘史並同

記室參軍事二人從六品上

漢三公及大將軍皆有記室令史主上章表

奏執書記

後漢志作主上章表報書記北堂書鈔引續漢書百官志作主上表

章雜記

魏太祖輔漢以陳林

林當阮瑀管記室

軍國書檄多二人所作晉氏諸公及位從公

以上並有記室員宋

宋下疑

諸公府有記室

參軍事梁陳公府及王府皆有記室參軍北

齊

北齊上疑

曰之隋親王府及嗣王府有記

室參軍皇朝因之

錄事參軍事一人從六品上

晉元帝初為鎮東大將軍有錄事參軍一人
梁陳王府有中錄事參軍及錄事各一人後
魏亦同北齊曰之隋親王府有錄事參
軍一人皇朝因之

錄事一人從九品下

功曹參軍事一人正七品上

漢魏晉宋齊梁陳後周州郡縣並有功曹員
後魏太和末諸王府並有功曹員隋氏親王
嗣王府有功曹參軍煬帝改為功曹書佐皇
朝復為功曹參軍
倉曹參軍事一人正七品上

後魏諸王府有倉曹參軍隋親王府有
倉曹參軍煬帝改為倉曹書佐皇朝復為倉
曹參軍

戶曹參軍事二人正七品上

後魏隋氏並與倉曹同置

兵曹參軍事一人正七品上

梁陳王府有中兵曹參軍中直兵曹參軍各

一人後魏有皇子府有皇子府當中兵參軍

始蕃王二蕃王有兵曹參軍北齊皇子府有

中兵外兵參軍隋親王嗣王府有兵曹參軍

煬帝改為兵曹書佐皇朝復為兵曹參軍

騎曹參軍事一人正七品上

隋親王嗣王府有騎曹參軍一人煬帝改為

騎曹書佐皇朝復故

法曹參軍事一人正七品上

梁陳後魏諸王府隋親王嗣王府並有法曹

行參軍煬帝改曰法曹行書佐皇朝復舊

士曹參軍事一人正七品上

後魏諸王府隋親王府皆有士曹行參軍煬

帝改為士曹行書佐皇朝復舊

參軍事二人正八品下

漢末三公府有參軍事如孫堅參及通典參

下恐逸騎軍事荀彧參丞相軍事是也魏武

帝征荊州請邯鄲淳參軍事自晉宋已來代

有其任梁選部部當皇弟皇子府有正參軍

後魏有皇子參軍北齊因之隋親王府

有參批隋志參上軍六人長兼行參軍八人

常有行字

煬帝改為行書佐皇朝復為參軍四人令當

今作減二人六曹已下官吏三府並同其雜使

又有執刀一十五人典獄十八人問事十二

人白直二十四人

行參軍四人從八品上

晉氏加置行參軍以自辟召故曰行也宋齊

梁陳皆有之梁選部部當嗣王府行參軍降

正王府一階隋親王府並有長兼行參

軍煬帝改為長兼行書佐皇朝改為行參軍
典籤二人從八品下

齊職儀云諸公領兵

下疑脫職字

局有典籤

二人階親王府嗣王府上柱國柱國府上大

將軍

据隋志軍下脫大字

將軍府各有二人皇朝目之

長史司馬掌統理

旧唐志理作領

府寮紀綱職務

掾掌通判功曹戶曹倉曹事

屬掌通判兵曹

批唐志曹下逸騎曹二字

法曹士曹事

主簿掌覆省王教

記室掌表啓書疏

録事參軍掌付事勾稽省署抄目

録事掌受事發辰兼勾稽失

功曹掌文官簿書考課陳設儀式等事

倉曹掌廩祿請給財物市易等事

戶曹掌封戶田宅僮僕弋獵等事

兵曹掌武官簿書考課儀衛假使等事

騎曹掌廐牧騎乘文物器械等事

法曹掌推按欺隱決罰刑獄等事

士曹掌公廨舍宇繕造工徒等事

參軍事掌出使及雜檢校事

典籤掌宣傳教令舊唐志命事

親王親事府典軍二人正五品上

齊職儀諸公領兵職局有庫典軍七職二人

倉典軍七職二人又有舩官典軍筭筭疑筭

典軍樵炭典軍等員皇朝曰其名而置多以

文樞唐志文當作武官及流外為之

副典軍二人從五品上

執仗親事十六人正八品上

執乘親事十六人正八品上

已上並皇朝置

親王帳內府典軍二人典軍二人通典正五品

上

齊職儀諸公領兵職局有車廐典軍五品二

人馬典軍五品二人又有驤驤當倉典軍炭

屯典軍樵屯典軍皇朝因其名而置

副典軍二人通典二從五品上府一人史一人

史一人目錄帳內六百六十七人

並皇朝置

親事府典軍副典軍掌領校尉已下守衛陪從

事

執仗掌執弓仗

執乘掌供騎乘

親事掌儀衛事

校尉旅帥隊正隊副掌領親事陪從從下當

帳內府典軍副典軍掌領校尉已下儀衛陪從

事

帳內掌儀衛衛下當

校尉旅帥隊正隊副掌領帳內陪從事

親王國國令一人從七品下

隋置皇朝因之

大農二人從八品下

漢諸侯王國置大司農晉諸王國置大農與

郎中令中尉為三卿宋齊梁陳陳下疑北齊

王國並有大農隋置一人皇朝因之

尉二人正九品下

漢諸王國有王尉魏晉宋齊梁陳陳下疑北

齊並有中尉隋因為尉皇朝目之

丞一人從九品下錄事一人府五人史十人

已上並皇朝置

典衛八人

漢諸王國有衛士長生衛士侍衛晉諸王國

有典衛令宋齊梁陳北齊並有按後魏志有

而無王公隋王國有典衛八人皇朝因之

舍人四人

陳北齊王國皆有舍人隋王國有舍人四人
皇朝因之

學官長一人

晉宋齊梁陳王國並有學官令 按隋志北齊皇子王國有

學官令諸王國亦有 隋有學官長皇朝因之

食官長一人丞一人

宋齊梁陳北齊王國並有食官長隋親王國
有食官長丞各一人皇朝因之

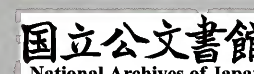
廩牧長二人丞一 一按舊唐志一當作二人

漢諸侯王國有太僕武帝改曰僕晉宋王國
置牧長南齊北齊為廩牧長隋置長丞各一
人皇朝因之

典府長二人丞二人

晉氏王國有典府丞梁陳北齊亦因之隋置
長丞各一人皇朝因之

國令大農掌通判國司事



國尉掌分判國司事

國丞掌付事勾替省署抄目監印給紙筆事

典衛掌守衛居宅事

舍人掌供引納驅策事

學官掌教授內人事

食官掌營造膳食事

廄牧掌知畜牧牛馬事

典府掌知府內雜事

公主邑司令一人從七品下

漢書百官表宗正屬官有公主家令公主所

食曰邑晉太康中為長山長公主置家令一

人宋齊已後時有其職隨隨當氏復置皇朝

目之神龍初公主府並同王府置宮宮當屬作官屬

景雲初罷之

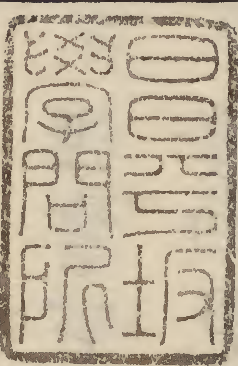
丞一人從八品下

晉起居注云太康十一年詔曰南郡公主家

令丞缺何以不補隋有其職皇朝因之
錄事一人從九品下

皇朝因隋置

公主邑司官各掌主家財貨出入田園徵封之
事其制度皆隸宗正焉



大唐六典諸王府公主邑司卷第二十九

